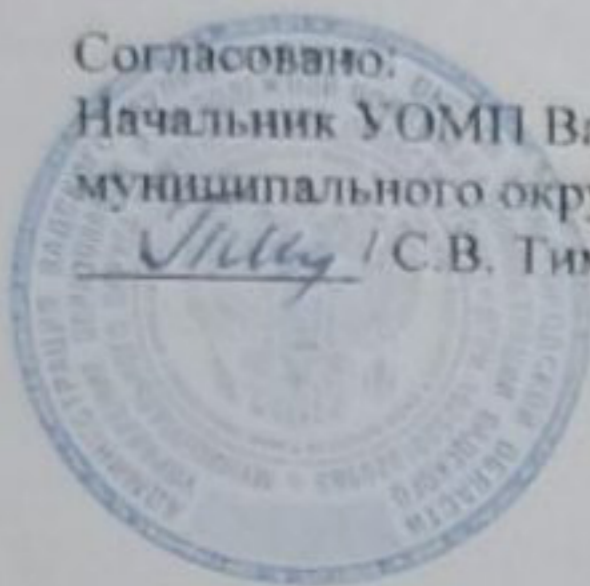


Согласовано:
Начальник УОМП Вадского
муниципального округа
Тимохина / С.В. Тимохина



Утверждено
Заведующий МАДОУ «Лопатинский детский сад
«Синяя птица» *Шаталина* Н.В. Шаталина
Приказ № 14 от 24.03.2023г.



Муниципальное автономное дошкольное образовательное учреждение
«Лопатинский детский сад «Синяя птица»

606380, Нижегородская область, Вадский муниципальный округ,
с. Лопатино, ул. Лопатинская дом 140 а
(наименование образовательной организации, адрес)

Отчет
о результатах самообследования за 2022 г.

с. Лопатино, 2023 г

Общие сведения об образовательной организации

Наименование образовательной организации	Муниципальное автономное дошкольное образовательное учреждение «Лопатинский детский сад «Синяя птица»
Сокращенное наименование организации	(МАДОУ «Лопатинский детский сад «Синяя птица»)
Руководитель	Шаталина Надежда Викторовна
Юридический адрес организации	606380, Нижегородская область, Вадский муниципальный округ, с. Лопатино, ул. Лопатинская дом 140а
Фактический адрес организации	606380, Нижегородская область, Вадский муниципальный округ, с. Лопатино, ул. Лопатинская дом 140а
Организационно-правовая форма	Автономное учреждение
Форма собственности	муниципальное
Собственник имущества	Вадский муниципальный округ
тип	Дошкольное образовательное учреждение
вид	Детский сад
Телефон, факс	(83140)4-53-46
Адрес электронной почты	ds_sinyayaptitsa_vad@mail.52gov.ru
Адрес электронной почты руководителя	ds_sinyayaptitsa_vad@mail.52gov.ru
Сайт	https://site-3011.siteedu.ru
Учредитель	Администрация Вадского муниципального округа
Юридический адрес учредителя	606380, Нижегородская область, Вадский муниципальный округ, с. Вад, ул. 1 Мая, д.41
Ведомство	Управление образования и молодежной политики Вадского муниципального округа
Адрес ведомства	606380, Нижегородская область, Вадский муниципальный округ, с.Вад, ул. 1Мая, д.41
Дата создания	1979 год
Лицензия	от 14.04.2016 № 479 серия 52Л01, номер бланка 0003770, срок действия лицензии - бессрочно
Полномочия и функции собственника от имени Вадского муниципального округа Нижегородской области осуществляет администрация Вадского муниципального округа Нижегородской области	
Адрес местонахождения Собственника	606380, Нижегородская область, Вадский муниципальный округ, село Вад, ул. 1 Мая, д. 41.

Муниципальное автономное дошкольное образовательное учреждение «Лопатинский детский сад «Синяя птица» функционирует с 1979 года, является некоммерческой автономной организацией, созданной для оказания услуг в целях обеспечения реализации предусмотренных законодательством Российской Федерации полномочий в сфере образования органа местного самоуправления. Учреждение создано приказом Отдела образования Вадского района 1 декабря 1998 года №239 (дата регистрации 1 декабря 1998 года, регистрационный № 239), общая площадь здания 569,9 кв.м. Площадь территории занимаемой образовательным учреждением – 3989 кв.м.

Трудовым кодексом Российской Федерации. Длительность пребывания детей в группах - 10,5 часов с 07.30 до 18.00.

Муниципальное автономное дошкольное образовательное учреждение «Лопатинский детский сад «Синяя птица» (далее Учреждение) расположено в жилом районе села Лопатино вдали от производящих предприятий и торговых мест. Здание Детского сада построено по типовому проекту. Проектная наполняемость - 47 мест.

Цель деятельности учреждения – осуществление образовательной деятельности по реализации образовательных программ дошкольного образования.

Предметом деятельности Учреждения является формирование общей культуры, развитие физических, интеллектуальных, нравственных, эстетических и личностных качеств, формирование предпосылок учебной деятельности, сохранение и укрепление здоровья воспитанников.

Учреждение руководствуется в своей деятельности Конституцией Российской Федерации, федеральными законами и иными нормативными правовыми актами Российской Федерации, законами Нижегородской области и иными нормативными правовыми актами Нижегородской области, муниципальными правовыми актами Вадского муниципального округа Нижегородской области, Уставом и внутренними документами Учреждения.

ДООУ является юридическим лицом, имеет Устав, муниципальное задание, план финансово-хозяйственной деятельности, печать, штамп со своим наименованием, расчетный и другие счета в банках, владеет, пользуется и распоряжается закрепленным за ним на праве оперативного управления имуществом в соответствии с его назначением, своими уставными целями, законодательством РФ.

Аналитическая часть

I. Оценка образовательной деятельности

Образовательная деятельность в МАДОУ «Лопатинский детский сад «Синяя птица» организована в соответствии с Федеральным законом от 29.12.2012 № 273-ФЗ «Об образовании в Российской Федерации», ФГОС дошкольного образования. С 01.01.2021 года Детский сад функционирует в соответствии с требованиями СП 2.4.3648-20 «Санитарно-эпидемиологические требования к организациям воспитания и обучения, отдыха и оздоровления детей и молодежи», а с 01.03.2021 — дополнительно с требованиями СанПиН 1.2.3685-21 «Гигиенические нормативы и требования к обеспечению безопасности и (или) безвредности для человека факторов среды обитания».

Образовательная деятельность ведется на основании утвержденной основной образовательной программы дошкольного образования, которая составлена в соответствии с ФГОС дошкольного образования, с учетом примерной образовательной программы дошкольного образования «От рождения до школы», санитарно-эпидемиологическими правилами и нормативами, с учетом недельной нагрузки.

Детский сад посещают 25 воспитанников в возрасте от 1,5 до 7 лет. В ДООУ сформировано 2 разновозрастные группы общеразвивающей направленности.

Из них:

- младшая разновозрастная группа – 12 человек
- старшая разновозрастная группа – 13 человек

Воспитательная работа

С 01.09.2022 Детский сад реализует рабочую программу воспитания и календарный план воспитательной работы, которые являются частью основной образовательной программы дошкольного образования.

Чтобы выбрать стратегию воспитательной работы, ежегодно проводится анализ состава семей воспитанников.

Характеристика семей по составу:

Состав семьи	Количество семей	Процент от общего количества семей воспитанников
Полная	14	70 %
Неполная с матерью	6	30%
Неполная с отцом	0	0,%
Оформлено опекунов	0	0,%

Характеристика семей по количеству детей:

Количество детей в семье	Количество семей	Процент от общего количества семей воспитанников
Один ребенок	4	20%
Два ребенка	8	40%
Три ребенка и более	8	40%

Воспитательная работа строится с учетом индивидуальных особенностей детей, с использованием разнообразных форм и методов, в тесной взаимосвязи воспитателей, специалистов и родителей.

Дополнительное образование

МАДОУ «Лопатинский детский сад «Синяя птица» не оказывает платных и дополнительных платных образовательных услуг. Большое внимание уделяется физкультурно-оздоровительной работе, развитию творческих способностей и талантов воспитанников. Такие занятия с детьми проводятся воспитателями в конце дня (после тихого часа и индивидуальной работы). Дети разучивают стихи, песни, танцы, спортивные упражнения.

II. Оценка системы управления организации.

Управление Учреждением осуществляется в соответствии с действующим законодательством и уставом Учреждением.

Управление Учреждением строится на принципах единоначалия и самоуправления. В детском саду реализуется возможность участия в управлении всех участников образовательного процесса. В соответствии с Уставом общественная структура управления ДОУ представлена Педагогическим советом и Родительским советом. Единоличным исполнительным органом является руководитель – заведующий.

Органы управления, действующие в Детском саду

Наименование органа	Функции
Заведующий	Контролирует работу и обеспечивает эффективное взаимодействие структурных подразделений организации, утверждает штатное расписание, отчетные документы организации, осуществляет общее руководство Детским садом
Наблюдательный совет	<p>Рассматривает:</p> <ul style="list-style-type: none"> - предложения Учредителя или руководителя ДОО о внесении изменений в Устав ДОО; - предложения Учредителя или руководителя ДОО о создании и ликвидации филиалов ДОО, об открытии и о закрытии его представительств; - предложения Учредителя или руководителя ДОО о реорганизации ДОО или о его ликвидации; - предложения Учредителя или руководителя ДОО об изъятии имущества, закрепленного за ДОО на праве оперативного управления; - проект плана финансово-хозяйственной деятельности ДОО; - по представлению руководителя ДОО проекты отчетов о деятельности ДОО, об использовании его имущества, об исполнении плана его финансово-хозяйственной деятельности, годовую бухгалтерскую отчетность ДОО; - предложения руководителя ДОО о совершении сделок по распоряжению имуществом, которым в соответствии с ч. 2 и 6 ст. 3 Федерального закона от 03.11.2006 № 174-ФЗ "Об автономных учреждениях" (далее – Закон № 174-ФЗ) Учреждение не вправе распоряжаться самостоятельно; - предложения ДОО о совершении крупных сделок; - предложения руководителя ДОО о совершении сделок, в совершении которых имеется заинтересованность; - предложения руководителя ДОО о выборе кредитных организаций, в которых ДОО может открыть банковские счета; - вопросы проведения аудита годовой бухгалтерской отчетности ДОО и утверждения аудиторской организации.
Общее собрание работников	<p>Реализует право работников участвовать в управлении образовательной организацией, в том числе:</p> <ul style="list-style-type: none"> - участвовать в разработке и принятии коллективного договора, Правил трудового распорядка, изменений и дополнений к ним; - принимать локальные акты, которые регламентируют деятельность образовательной организации и связаны с правами и обязанностями работников; - разрешать конфликтные ситуации между работниками и администрацией образовательной организации; - вносить предложения по корректировке плана мероприятий организации, совершенствованию ее работы и развитию материальной базы

Педагогический совет	Осуществляет текущее руководство образовательной деятельностью Детского сада, в том числе рассматривает вопросы: <ul style="list-style-type: none"> – развития образовательных услуг; – регламентации образовательных отношений; – разработки образовательных программ; – выбора учебников, учебных пособий, средств обучения и воспитания; – материально-технического обеспечения образовательного процесса; – аттестации, повышении квалификации педагогических работников;
----------------------	-------------------------------------------------------------------------------------------------------------------------------------------------------------------------------------------------------------------------------------------------------------------------------------------------------------------------------------------------------------------------------------------------------------------------------------------------------------------------------------------------------------------------------------------

Структура и система управления соответствуют специфике деятельности Учреждения, определяют его стабильное функционирование

III. Оценка содержания и качества подготовки обучающихся

Уровень развития детей анализируется по итогам педагогической диагностики.

Формы проведения диагностики:

диагностические занятия (по каждому разделу программы);

диагностические срезы;

наблюдения, итоговые занятия.

Разработаны диагностические карты освоения основной образовательной программы дошкольного образования Детского сада (ООП Детского сада) в каждой возрастной группе. Карты включают анализ уровня развития воспитанников в рамках целевых ориентиров дошкольного образования и качества освоения образовательных областей. Так, результаты качества освоения ООП Детского сада на конец 2022 года выглядят следующим образом:

	Выше нормы		Норма		Ниже нормы		Итого	
	Кол-во	%	Кол-во	%	Кол-во	%	Кол-во	% воспитанников в пределе нормы
Уровень развития воспитанников в рамках целевых ориентиров	4	16	20	80	1	0	24	96
Качество освоения образовательных областей	4	16	20	80	1	0	24	96

В мае 2022 года педагоги Детского сада проводили обследование воспитанников старшей группы на предмет оценки сформированности предпосылок к учебной деятельности в количестве 4 человек. Задания позволили оценить уровень сформированности предпосылок к учебной деятельности: возможность работать в соответствии с фронтальной инструкцией (удержание алгоритма деятельности), умение самостоятельно действовать по образцу, обладать определенным уровнем работоспособности.

IV. Оценка организации учебного процесса (воспитательно-образовательного процесса)

В основе образовательного процесса в Детском саду лежит взаимодействие педагогических работников, администрации и родителей. Основными участниками образовательного процесса являются дети, родители, педагоги.

Основные форма организации образовательного процесса:

совместная деятельность педагогического работника и воспитанников в рамках организованной образовательной деятельности по освоению основной общеобразовательной программы;

самостоятельная деятельность воспитанников под наблюдением педагогического работника.

Занятия в рамках образовательной деятельности ведутся по подгруппам. Продолжительность занятий соответствует СанПиН 1.2.3685-21 и составляет:

в группах с детьми от 1,5 до 3 лет — до 10 мин;

в группах с детьми от 3 до 4 лет — до 15 мин;

в группах с детьми от 4 до 5 лет — до 20 мин;

в группах с детьми от 5 до 6 лет — до 25 мин;

в группах с детьми от 6 до 7 лет — до 30 мин.

Между занятиями в рамках образовательной деятельности предусмотрены перерывы продолжительностью не менее 10 минут.

Основной формой занятия является игра. Образовательная деятельность с детьми строится с учётом индивидуальных особенностей детей и их способностей. Выявление и развитие способностей воспитанников осуществляется в любых формах образовательного процесса.

Чтобы не допустить распространения коронавирусной инфекции, администрация Детского сада в 2022 году продолжила соблюдать ограничительные и профилактические меры в соответствии с СП 3.1/2.4.3598-20:

ежедневный усиленный фильтр воспитанников и работников — термометрию с помощью бесконтактных термометров и опрос на наличие признаков инфекционных заболеваний. Лица с признаками инфекционных заболеваний изолируются;

еженедельную генеральную уборку с применением дезинфицирующих средств, разведенных в концентрациях по вирусному режиму;

ежедневную влажную уборку с обработкой всех контактных поверхностей, игрушек и оборудования дезинфицирующими средствами;

дезинфекцию посуды, столовых приборов после каждого использования;

использование бактерицидных установок в групповых комнатах;

... ..

... ..

... ..

5.

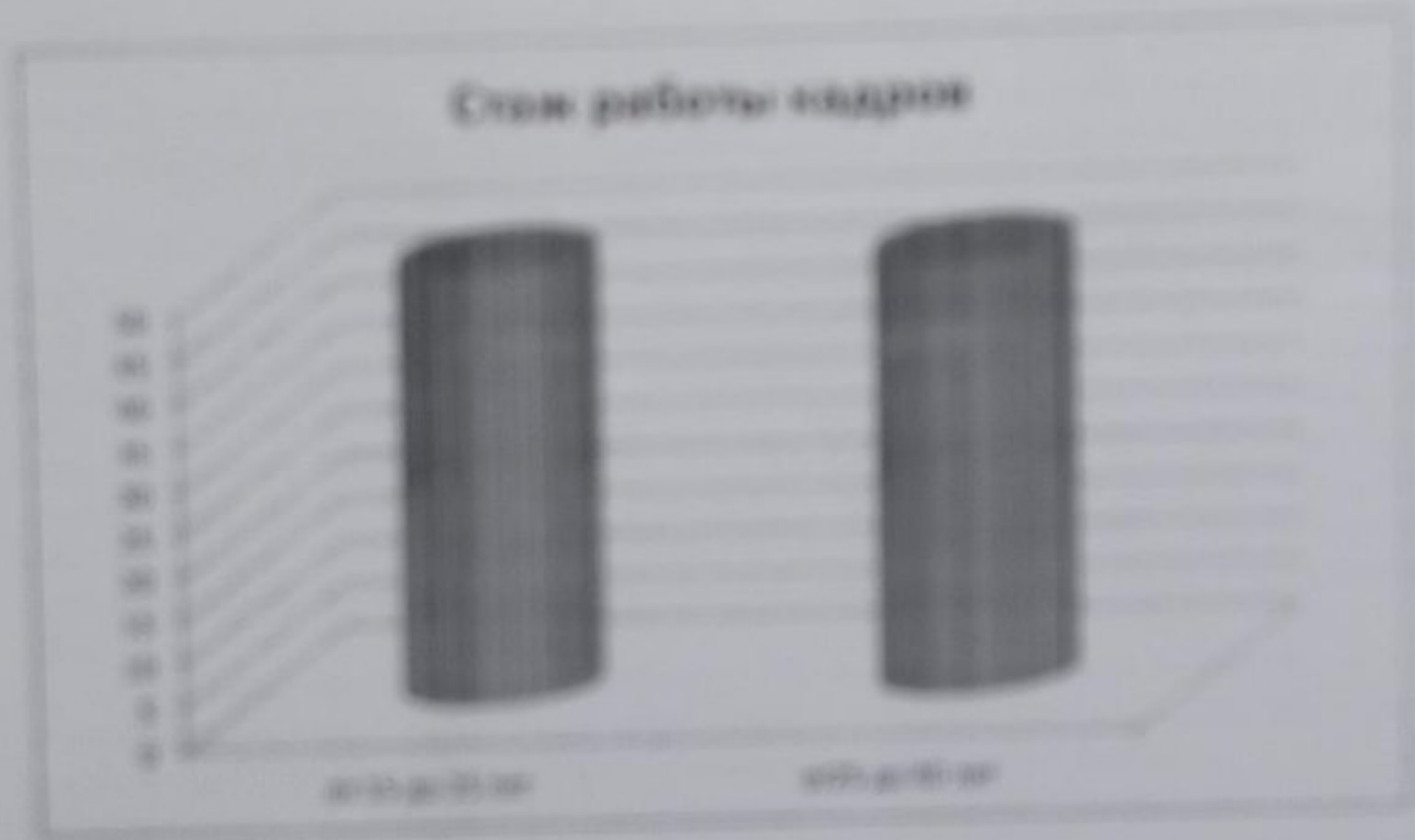
... ..

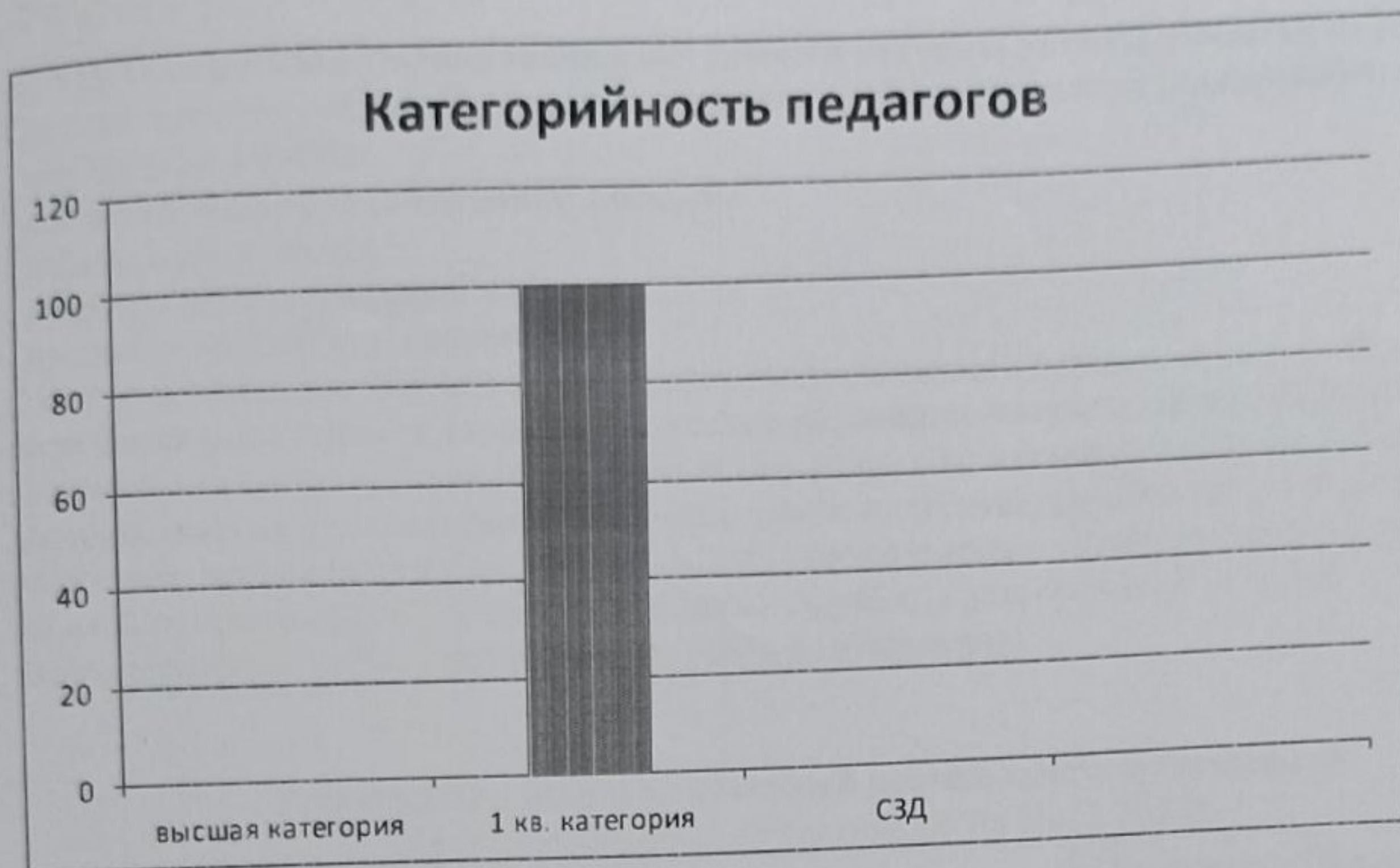
... ..

-
-

... ..

... ..





На сегодняшний день детский сад укомплектован кадрами полностью. Педагоги постоянно повышают свой профессиональный уровень, эффективно участвуют в работе методических объединений, знакомятся с опытом работы своих коллег и других дошкольных учреждений, а также саморазвиваются. Все это в комплексе дает хороший результат в организации педагогической деятельности и улучшении качества образования и воспитания дошкольников.

VI. Оценка учебно-методического и библиотечно-информационного обеспечения

В Детском саду библиотека является составной частью методической службы. Библиотечный фонд располагается в методическом кабинете, кабинетах специалистов, группах детского сада. Библиотечный фонд представлен методической литературой по всем образовательным областям основной общеобразовательной программы, детской художественной литературой, периодическими изданиями, а также другими информационными ресурсами на различных электронных носителях, которые регулярно обновляются. В каждой возрастной группе имеется банк необходимых учебно-методических пособий, рекомендованных для планирования воспитательно-образовательной работы в соответствии с обязательной частью ООП.

В 2022 году детский сад пополнил учебно-методический комплект к примерной общеобразовательной программе дошкольного образования «От рождения до школы» в соответствии с ФГОС. Приобретены наглядно-дидактические пособия.

Оборудование и оснащение методического кабинета достаточно для реализации образовательных программ. В детском саду созданы условия для возможности организации совместной деятельности педагогов. Однако еще ощущается недостаточность оснащения техническим и компьютерным оборудованием, доступным для всех участников образовательного процесса

Информационное обеспечение Детского сада включает:

- информационно-телекоммуникационное оборудование;
- программное обеспечение – позволяет работать с текстовыми редакторами, интернет-ресурсами, фото-, видеоматериалами, графическими редакторами.

В детском саду учебно-методическое и информационное обеспечение достаточно для организации образовательной деятельности и эффективной реализации образовательных программ.

VII. Оценка функционирования внутренней системы оценки качества образования

Система оценки качества образования включает в себя внутреннюю оценку качества:

- методической работы
- воспитательно-образовательного процесса
- работы с родителями
- работы с педагогическими кадрами
- предметно-пространственной среды

С целью повышения эффективности учебно-воспитательной деятельности в детском саду проводятся мониторинги, которые с помощью различных показателей и критериев помогают составить реальную картинку эффективности учебно-воспитательной деятельности, выявить достоинства и недостатки, скорректировать управленческую деятельность. Так анкетирование родителей, проводившееся в конце 2021-2022 учебного года - «Удовлетворенность родителей работой детского сада» показало эффективность работы детского сада за год и охарактеризовало работу коллектива на 100% положительно.

Результаты анализа показателей деятельности организации

Данные приведены по состоянию на 30.12.2022г.

Показатели	Единица измерения	Количество
Образовательная деятельность		
Общее количество воспитанников, которые обучаются по программе дошкольного образования в том числе обучающиеся: в режиме полного дня (8–12 часов) в режиме кратковременного пребывания (3–5 часов) в семейной дошкольной группе по форме семейного образования с психолого-педагогическим сопровождением, которое организует детский сад	человек	25
		25
		0
		0
		0
Общее количество воспитанников в возрасте до трех лет	человек	6
Общее количество воспитанников в возрасте от трех до восьми лет	человек	19
Количество (удельный вес) детей от общей численности воспитанников, которые получают услуги присмотра и ухода, в том числе в группах: 8–12-часового пребывания 12–14-часового пребывания круглосуточного пребывания	человек (процент)	25 (100%)
		0 (0%)
		0 (0%)
Численность (удельный вес) воспитанников с ОВЗ от общей численности воспитанников, которые получают услуги:	человек (процент)	

по коррекции недостатков физического, психического развития		0 (0%)
обучению по образовательной программе дошкольного образования		0 (0%)
присмотру и уходу		0 (0%)
Средний показатель пропущенных по болезни дней на одного воспитанника	день	9
Общая численность педработников, в том числе количество педработников: с высшим образованием	человек	4
		0
		0
		0
высшим образованием педагогической направленности (профиля)		4
средним профессиональным образованием		
средним профессиональным образованием педагогической направленности (профиля)		
Количество (удельный вес численности) педагогических работников, которым по результатам аттестации присвоена квалификационная категория, в общей численности педагогических работников, в том числе: с высшей	человек (процент)	4(100%)
		0 (0%)
		4 (100%)
первой		
Количество (удельный вес численности) педагогических работников в общей численности педагогических работников, педагогический стаж работы которых составляет: От 5 лет до 10 лет	человек (процент)	0 (0%)
		4 (100%)
больше 10 лет		
Количество (удельный вес численности) педагогических работников в общей численности педагогических работников в возрасте: до 30 лет	человек (процент)	0 (0%)
		1 (25%)
от 55 лет		
Численность (удельный вес) педагогических и административно-хозяйственных работников, которые за последние 5 лет прошли повышение квалификации или профессиональную переподготовку, от общей численности таких работников	человек (процент)	4 (100%)
Численность (удельный вес) педагогических и административно-хозяйственных работников, которые прошли повышение квалификации по применению в образовательном процессе ФГОС, от общей численности	человек (процент)	4 (100%)

таких работников		
Соотношение «педагогический работник/воспитанник»	человек/человек	1/6
Наличие в детском саду:	да/нет	да
музыкального руководителя		нет
инструктора по физической культуре		нет
учителя-логопеда		нет
логопеда		нет
учителя-дефектолога		нет
педагога-психолога		
Инфраструктура		
Общая площадь помещений, в которых осуществляется образовательная деятельность, в расчете на одного воспитанника	кв. м	19
Площадь помещений для дополнительных видов деятельности воспитанников	кв. м	0
Наличие в детском саду:	да/нет	да
физкультурного зала		да
музыкального зала		да
прогулочных площадок, которые оснащены так, чтобы обеспечить потребность воспитанников в физической активности и игровой деятельности на улице		

Анализ показателей указывает на то, что Детский сад имеет достаточную инфраструктуру, которая соответствует требованиям СП 2.4.3648-20 «Санитарно-эпидемиологические требования к организациям воспитания и обучения, отдыха и оздоровления детей и молодежи» и позволяет реализовывать образовательные программы в полном объеме в соответствии с ФГОС ДО.

Детский сад укомплектован достаточным количеством педагогических и иных работников, которые имеют высокую квалификацию и регулярно проходят повышение квалификации, что обеспечивает результативность образовательной деятельности.

Прошито, пронумеровано и

скреплено печатью 12 листов

Шаталина Н.В. Шаталина

ПОДПИСЬ М.П.

